



Nagyigmánd Nagyközség Önkormányzata

2942 Nagyigmánd, Kossuth Lajos u. 2.

Tel.: 34/556-490 Fax: 34/556-499 E-mail: iktato@nagyigmand.hu

Tárgy: Ajánlattételi felhívás megküldése

Tisztelt Ajánlattevő!

Nagyigmánd Nagyközség Önkormányzata nevében ajánlatot kérek Öntől a 2021. július 3-án tartandó „Kultúra hagyományok és kisebbségek” című rendezvényünk hangosítási és színpadtechnikai feladatainak ellátására.

A hangosítást és a színpadtechnikát az önkormányzatunk tulajdonában lévő szabadtéri színpadon kell összeállítani, a hangosítás időtartama 2021. július 3. 9.00 órától 2021. július 4-én 03 óráig terjed.

Energia vételezési lehetőség a színpad sarkánál található földfeletti szekrényből, a rendelkezésre álló teljesítmény 3x86 Amper. A részletes technikai elvárások a felhívás mellékletében találhatóak.

Ajánlatát kérem személyesen vagy elektronikus úton a jegyzo@nagyigmand.hu email címre szíveskedjen benyújtani 2021. június 3-án 16.00 óráig beérkezőleg.

Nagyigmánd, 2021. május 20.

Hajduné Farkas Erika
polgármester



Hang és fénytechnika műszaki paramétereit

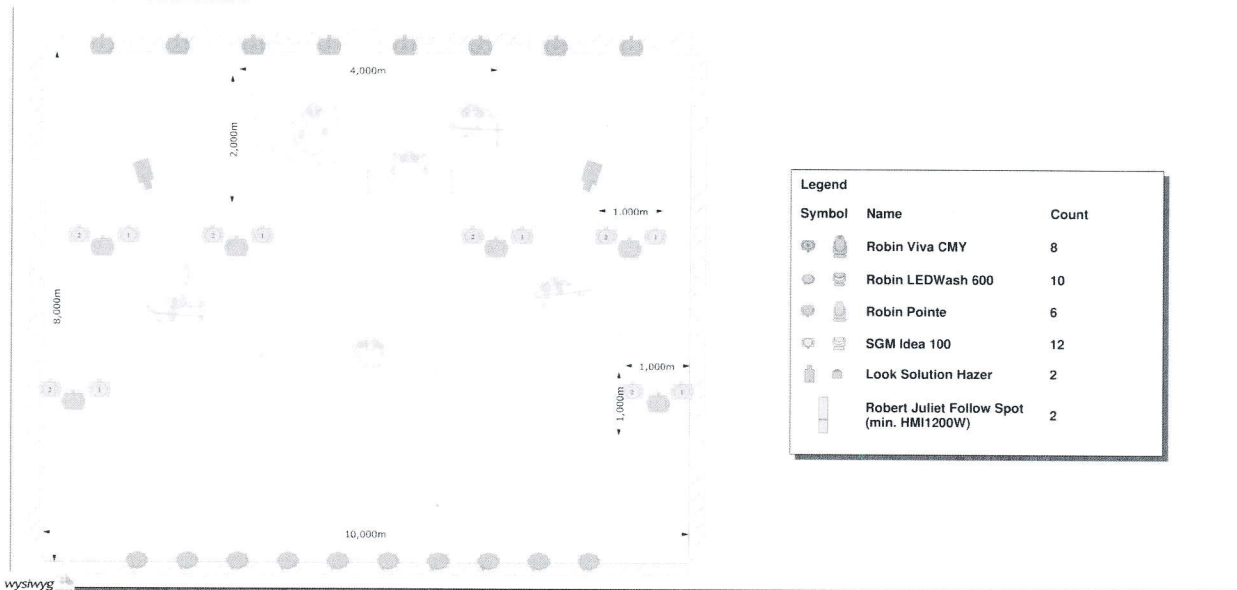
Kultúra, hagyományok és kisebbségek rendezvény Nagyigmánd, 2021. július 3.

VILÁGÍTÁS, FÉNYEK

A zenekar saját kiegészítő fénytechnikával rendelkezik, mely az alábbi terven látható. Ezt teljes mértékben kiegészítő fénytechnikának tekintjük, mely a helyi fénytechnika kiegészítésére szolgál. Önmagában nem alkalmas egy koncert levilágításához. A helyi technikával kapcsolatos kéréseinket lejjebb olvashatja.

A saját "Floor set"-hez szükségünk van 1 db 3x32A-es csatlakozási lehetőségre, a színpad rendezői bal hátsó sarkához. Illetve egy szabad DMX vonal az FOH és a színpad között.

Saját fénypulttal utazunk, melyhez szükséges helyet (1x1,5m) és áramvételi lehetőséget az FOH kérünk biztosítani.



A helyi fénytechnikával kapcsolatok kéréseink:

Lehetőség szerint minden lámpa külön címmel rendelkezzen.

Statikus lámpák esetén a lámpaállítás lehetőségének biztosítása a szolgáltató feladata. A mikrofon állványt erre a célra sajnos nem tudjuk elfogadni.

Preferált gyártók (Robe, Martin, ClayPaky, Varilite, Chauvet, Coemar, Ayrton, Elation, stb.) A KÍNAI-nak hívott lámpákról, előzetes egyeztetés szükséges!!!

Minden egyes esetben SZÜKSÉGES előzetes telefonos egyeztetés!!!

Minden berendezés kérünk lehetőség szerint üzemszerűen működő, megfelelően karbantartott, megbízható eszközök legyenek.

Frontvilágítás:

- min. 8 db, ideális esetben 12db mozgófejes WASH lámpa
HA nincs lehetőség mozgófejes lámpára csak statikusra úgy, 12 db min. 15 fok nyitási szöggel rendelkező LED-es vagy analóg lámpa javasolt. (LEDPAR, ETC, PC, FRESNEL) PAR64-es lámpát kizárólag CP61-es vagy CP62-es izzóval szerelve

tudunk elfogadni!

- 4 darab nyolcas sokkoló vagy 4 darab négyes sokkoló

Gégen világítás:

- min. 6 db, ideális esetben 16 db mozgófejes SPOT lámpa (BEAM lámpát előzetes egyeztetés után tudunk elfogadni)
amennyiben fémhalogén úgy min. 575W teljesítményű izzóval legyen szerelve, az se baj ha az üzemideje 1000 óra alatt van. :)
LED esetén pedig min. 250W teljesítményű lámpát tudunk elfogadni.
- min. 8 db, ideális esetben 12db mozgófejes WASH lámpa
HA nincs lehetőség mozgófejes lámpára csak statikusra úgy, 12 db min. 15 fok nyitási szöggel rendelkező LED-es vagy analóg lámpa javasolt. (LEDPAR, ETC, PC, FRESNEL) PAR64-es lámpát kizárólag CP60-as izzóval szerelve tudunk elfogadni!
- 4-8 darab négyes vagy kettes sokkoló
- Szabadtér esetén mind a 2 oldalra hátra 1 füstgépet vagy haser-t szeretnénk kérni ventillátorral!
- beltér esetén min. 1 darab hasert kérnénk ventillátorral.
Füstgép esetén fontos hogy DMX-el lehessen vezérelni és folyamatos fújásra alkalmas legyen.

Front Of House (FOH, keverőállás)

- 1 darab min. 1200W teljesítményű fémhalogén izzóval szerelt fejtálcára van szükségünk, hozzáértő személyzettel.

VIZUÁL

A LED-fal, illetve LED-rács (minimum felbontás 10 mm), számunkra optimális helye a színpad hátsó részén, a hátsó hídra felfüggesztve van. Számunkra optimális mérete a színpad nyílásának kétharmada.

Vezérlőállása a színpaddal szemben található!

Szabadtéri rendezvényeknél minden technikai kiállítás (fény, monitor, hang, vizuál), főleg tökéletesen vízálló fedést kérünk!

Egy fő vizuáltechnikust kérünk a vezérlőállásba, aki ismeri az installált rendszert és a zenekar managementjének kérése, igénye szerint képes azt beállítani, illetve vezérelni.

A technikus segítségét előre is köszönjük!

HÁTTÉR

Abban az esetben, ha nem áll rendelkezésre LED-technológia (kérjük, előre jelezzék!), a színpad méretétől függően, a zenekar a saját színpadi háttereinek valamelyikét használja. A zenekari háttér feltételéhez 2 fő fizikai segítséget, valamint a hátsó fényhíd két szélére, a felpakolás kezdete előtt felhelyezett felhúzó köteleket kérünk, oldalanként 2-2 darabot. A fényhidak talajtól számított magassága számunkra optimális esetben 7 méter.

SZÍNPAD, SZÍNPADFEDÉS, DOBOGÓK, FEL- ÉS LEPAKOLÁS

A színpad a rá méretezett vízhatlan, szélterhelést is bíró fedéssel rendelkezik, a színpad fedéséről, annak mozgatásáról a rendezvény szervezői gondoskodnak. A feladatot képzett, a kellő engedélyekkel rendelkező technikusra bizzák.

A színpad minimum mérete: 12 m x 8 m x 1,2 m.

A színpad és a színpadi dobogók a modern szabványoknak megfelelő egységes elemekből építettek, tökéletesen egyenletes felületűek, egymáshoz hézag nélkül illeszkedő elemekből állnak. A színpadot mind lépcsőn, mind rakodórámpán keresztül meg kell tudni közelíteni a fel és lepakoláshoz. Kérjük, hogy ezeket a színpadi dobogókkal együtt a zenekari backline érkezésére készítsék elő!

A balesetek elkerülése érdekében a színpad hátuljához végig korlátot kérünk! Ugyanezen okból kifolyólag a lépcsők és a színpadra helyezett dobogók szélét fehér, vagy foszforeszkáló szalaggal ellátni szíveskedjenek úgy, hogy azok sötétben is jól láthatók legyenek!

A rendezvény biztonságos lebonyolítása érdekében a színpad elé professzionális taposókordonokat kérünk.

A tetőszerkezetről TÜV, CE vagy statikai megfelelőségi szakvélemény szükséges. Ezt kérjük a stáb érkezésekor bemutatni, vagy már eleve a szerződéshez másolatban csatolni.

A zenekar felpakolásának kezdetekor a színpad száraz és rajta csak a zenekar számára szükséges dolgok találhatóak (dobogók, előkábelezés, világítás, állványok, stb.).

A dobdobogó - lehetőség szerint -, fékezhető kerekkel ellátott, mérete 3x2x0,6 méter. A zenekar felpakolásának kezdetekor üresen – mert a technikusok a teljes felületére szőnyeget tesznek -, a színpadon található! (a részleteket ld. a rider rajzban)

Az eleje fekete szoknyával takarva!

A billentyű dobogó: a dobdobogó mellé elhelyezett, lehetőség szerint fékezhető kerekkel ellátott színpadelem! Mérete 1x2x0,6 méter. A zenekar felpakolásának kezdetére üresen, a színpadra felhelyezni szíveskedjenek! (a részleteket ld. a rider rajzban)

Az eleje fekete szoknyával takarva!

Az extra produkció (vokalisták, fúvósok) érkezése esetén szükséges további elemek:

A vokalista dobogó: a billentyű dobogó mellé elhelyezett, lehetőség szerint fékezhető kerekkel ellátott színpadelem! Mérete minimum 2x1x0,6 méter + lépcső. A zenekar felpakolásának kezdetére, rajta csak a produkció számára szükséges felszerelésekkel (2 URH-s mikrofon, minőségi mikrofonállvány), a színpadra felhelyezni szíveskedjenek! (a részleteket ld. a rider rajzban)

Az eleje fekete szoknyával takarva!

A fúvós dobogó: a dobdobogó mellé elhelyezett, lehetőség szerint fékezhető kerekkel ellátott színpadelem! Mérete minimum 3x1x0,6 + lépcső méter. A zenekar felpakolásának

kezdetére rajta csak a produkció számára szükséges felszerelésekkel, a színpadra felhelyezni szíveskedjenek! (a részleteket ld. a rider rajzban)
Az eleje fekete szoknyával takarva!

Szükség van legalább 2 stagehandre a zenekari backline érkezésekor, illetve a koncert utáni lepakoláskor.

A rendezőszerv gondoskodik a biztonságos, ingyenes parkolási lehetőségről 2 db hosszított, magasított mikrobusz és 2 személygépjármű számára a színpad közvetlen közelében.

A zenekar technikusai két 3,5 tonnás TKG-val érkeznek a helyszínre a fellépéshez szükséges hangszerekkel és hangszeralapokkal. Ezen autó számára biztosítani kell, hogy akadálymentesen megközelíthesse a színpadot és a benne található installációs eszközöket a színpadra, **rámpan segítségével** akadálymentesen fel-, illetve a koncert után elrakhassák.

Fontos, hogy a színpad melletti rakodóterület rossz időjárás esetén is jól, sármentesen megközelíthető legyen. Ez a produkció fellépése előtt és után a technikai szereléshez, bontáshoz, építéshez használt terület. Biztonsági okokból a közönségtől elszeparáltnak kell lennie. Ide, a munka időtartamára munkafényt kérünk!

A rendezőszerv gondoskodik a zenekari backline-t szállító busz parkolásáról közvetlenül a színpadi lépcső mellett, a koncert, a fel- és lepakolás idejére.

A behajtási és parkolási engedélyeket minden esetben a Megrendelő biztosítja.

FOH, KEVERŐ

Bármilyen minőségi, gyári hangrendszer preferált (d&b, Adamson, JBL, Martin, EV, EAW, stb.), amely képes 108dB(LAeq) hangnyomást előállítani ; súlyozatlan méréssel 40-10.000Hz (+/- 3dB) közti frekvenciatartományban a keverőpultnál mérve. A hangosítóberendezés az egész lehallgatótéren egységes lefedettséget kell biztosítson(lelátók, karzatok, távoli részek)

Ha a helyszín adottságai lehetővé teszik a PA-nek 3 vagy 4 utas aktív sztereó függesztett Line Array rendszernek kell lennie.

Szabadtéri rendezvényeknél minden technikai kiállítás (fény, hang, vizuál), fölé tökéletesen vízálló fedést kérünk!

A zenekar saját keverőtechnikussal és digitális keverőpulttal érkezik, minden esetben ezt használjuk.

MONITORRENDSZER, MONITOR-KEVERŐÁLLÁS, MONITOR RIDER

A zenekar saját fülmonitor rendszerrel és digitális keverőpulttal érkezik. A monitorozást saját technikusaival bonyolítja.

Az extra produkció érkezése esetén a két vokalistával és a három fúvóssal kiegészült felállás esetén a színpad közepe! És az F.O.H. közé CAT5e vagy CAT6 kábelt kérünk biztosítani, végein ethercon csatlakozókkal.

Köszönjük!

EGYÉB

Kérjük, a napi menetrend összeállításakor vegyék figyelembe, hogy minimálisan 45 perc beállásra az előtt pedig 45 perc színpadi pakolásra van szükségünk a koncert sikeres lebonyolításához. Ez természetesen azzal is jár, hogy a beállítás ideje alatt rövid időre olyan hangerővel szólalnak meg a hangszerek, mint a koncerten. Tehát, ha a közelben más rendezvényt is terveznek, akkor a beállítás azt zavarhatja.

Amennyiben több előadó is fellép ugyanazon a színpadon, akkor kérjük, hogy a mi berendezéseink a helyükön maradhassanak. Amennyiben ez nem lehetséges, akkor a színpad szélére, fedett, védett helyre kitolhatók. Azonban ebben az esetben mindenképpen gurulós dobogókat kérünk! (ld. rider színpadrajz)

A zenekari fénytechnikai kiegészítés telepítése min. 2 órát vesz igénybe, 3x32A áramot igényel max. 25m távolságon belül, instllálása után nem vehető le a színpadról, ideálisan nem mozgatható.

MAIN MIX
Keverő állás

AUDITORIUM

Nézőtér

